



قسم الهندسة المعمارية  
كلية الهندسة – جامعة القاهرة



# اعادة صياغة المفهوم الامنى فى المجتمع المصرى من منظور حقوق الانسان

دراسة حالة

( قسم /مركز شرطة )

إعداد /

المهندس / وائل على عبده محمد العبيدى

رسالة مقدمة إلى

كلية الهندسة – جامعة القاهرة

كجزء من متطلبات الحصول على درجة دكتوراه الفلسفة في الهندسة المعمارية

قسم الهندسة المعمارية  
كلية الهندسة جامعة القاهرة  
الجيزة – جمهورية مصر العربية  
٢٠١٦ م



Cairo University  
Architectural Department  
Faculty of Engineering



# Re-Visualizing the Security Concept in the Egyptian Society from human rights perspective Case study (Police station department)

By/

**WAIL ALI ABDU MOHAMED EL EBEEDY**

A thesis submitted to the Faculty of Engineering at Cairo University  
in partial fulfillments of the requirements for the Degree of  
Doctor of Philosophy in Architecture Engineering

Architectural Department  
Cairo University- faculty of Engineering  
Giza – Egypt  
2016

## إهداء وشكر وتقدير

الحمد لله الذي هدانا لهذا لو لا أن هدانا الله ما اهتدينا ..  
أبدأ رسالتي بالإهداء الواجب والشكر لكل من تفضل بالوقوف جانبي  
وساعدني في إعداد موضوع هذا البحث ولكل من أزرني بالنية المخلصة  
وأحاطني بالحب والدعاء ولكل من أمدني بالمرجع والمنهل الذي أتممت به  
بحثي هذا.

وأخص بالذكر كل من أساتذتي الأفاضل الذين عاونوني  
ودعموني في إعداد هذا العمل وفي أعمال أخرى فكانوا لي القدوة  
والمعلمين والآباء وهم " أ.د.م / هشام حسين عزمي و د.م / طارق نصر  
الدين " ، وكذلك والداي أطال الله لي في عمرهما " ا.د. على عبده العبيدي  
و ا.د. آمال محمد رشوان " فلن أنسى دعائهما ومؤازرتهم لي لكي أتقدم  
حتى أصل إلى أعلى المراتب ، والسيدة قرينتي " د.جهد أحمد قاسم "  
فكانت لي عوناً وسنداً هي ووالديها " أ.د.م. أحمد مصطفى قاسم والسيدة  
الفاضلة / سهير محمد رزق " ، وابنتي الغالية لما استمدت من حبها من طاقة  
وقوة ودفعة في العمل.

وأخيراً أهدى رسالتي هذه إلى من أراد الارتقاء بالوطن والمهنة  
لكي يحافظ ويحقق العدالة الاجتماعية والإنسانية بوطننا الغالي عن طريق  
مهنته السامية.

مقدمه

المهندس / وائل العبيدي

## ١ - مقدمة

يتناول البحث احد المجالات التي فرضت تواجدها على الساحة العالمية وخاصة المصرية وذلك بعد احداث ٢٥ يناير وما تم للمبانى الشرطية فى مصر واصبح بوضعية علمية وبيئية تتعلق بالعلاقة التبادلية بين الانسان والمبانى الشرطية المحيطة وخصوصا الامنية والمتمثلة فى كيفية توفير الامن اللازم للمبانى الشرطية و للإنسان مما يشير الى ضرورة الاهتمام بالامن التصميمى وتطبيق المعايير التصميمية للمبانى الشرطية لتحقيق مبادئ الامن البيئى بغرض تحقيق الامن التصميمى للمبانى الشرطية فى مصر .

وذلك لتوفير الامن بالنسبة للمبانى الشرطية وهى ( قسم شرطة – مركز شرطة – نقطة شرطة ) ومعالجة قضايا الارهاب والتطرف والسرقة ..... الخ .

والعمل على انشاء او تطوير مبانى شرطية جديدة لمواكبة التطور الامنى التكنولوجى بدلا من المنشآت الشرطية الكلاسيكية والتي لا تراعى البعد المناخى فى التزامات الامن والامان لكل منطقة. وبذلك يجب الوصول لمجتمع امنى متكامل.

## ٢ - الإشكالية البحثية

تكمن اشكالية البحث فى غياب وقصور معظم الدراسات الخاصة بالمبانى الشرطية وذلك بأستخلاص وتطبيق معايير تصميمية خاصة بنظم الامن والامان وعدم توافر منهجية واضحة للتعامل مع محاور الامن والامان فى مبانى المشروعات الشرطية.

المنشآت الشرطية كلاسيكية فى التصميم لا تراعى البعد المناخى لكل منطقة بدليل قصورها فى التزامات الامن والامان فى أحداث ٢٥ يناير كما أن متطلبات حقوق الانسان على مستوى العالم غير مستوفاه فى جميع هذه المنشآت كما أن المشروعات الشرطية لا تتواءم مع متطلبات الاستخدام السئ والقاسى لافراد الشرطة والمستخدمين من المواطنين فى ظل ضعف ميزانيات الصيانة والترميم .

## ٣ - فرضية البحث

الوصول إلى تحديد ووضع منهجية مطورة عن طريق معايير ثابتة يتم تحديدها فى المنشآت الشرطية لرفع جودة تلك المشروعات الشرطية لقياس وتطبيق مدي تحقيق تلك العناصر بذلك المنشأ لكي يصل الى الغرض المصمم من أجله من تحقيق الامن والامان وتوفير المنظور الانساني وحقوق الإنسان .

## ٤ - هدف البحث

يتمثل هدف البحث فى اعادة صياغة المبانى الشرطية بالمجتمع عن طريق الوصول الى مفهوم معاصر ومعايير تصميمية وتخطيطية لمجموعة المنشآت الشرطية تتواءم مع متطلبات العصر من منظور حقوق الانسان بوضع منهجية لتحسين الكفاءة الامنية للمبانى الشرطية فى اطار مفهوم الامن والامان لتحقيق التوازن بين النظم المحددة لها من خلال الوصول إلى طرق تحديد وقياس النظم الامنية كأحد مقومات الامان عن طريق وضع اسس ومعايير يعمل بها فى تصميم المبانى الشرطية طبقا لمقوماتها الاجتماعية والبيئية والاقتصادية لضمان تحقيق الامن والامان من منظور حقوق الانسان .

**٥- المنهجية المتبعة:**

- أ- **المنهج التوثيقي:** وذلك من خلال الدراسات النظرية الموجودة بالإضافة إلى الملاحظة والمشاهدة.
- ب- **المنهج التحليلي والمقارن:** ذلك في اجزاء البحث التطبيقي من خلال الدراسات والمشروعات المنفذة وتسجيل البيانات الخاصة بها ثم مقارنة تلك البيانات والوصول إلى نتائج.
- ج- **المنهج الاستنباطي:** الذي من خلاله يتم استخلاص المدخل المقترح لاعداد منهجية لتحسين المباني الشرطية وطرق قياس النظام الامنى وتقييمه.

**٦- محددات البحث**

- يتم التركيز على المباني الشرطية في مصر لتحقيق بيئة امنية من منظور حقوق الانسان .
- دراسة ضوابط الامن والامان التصميمية لتحسين الكفاءة الامنية مع مراعاة معايير حقوق الانسان.
- تناول طرق ومناهج القياس والتقييم لفهم العلاقات بين العناصر المحققة للامن والامان للمباني الشرطية مع استخلاص مجموعة من الاسس لتحسين كفاءة مباني الشرطة المصرية وتحقيق متطلبات حقوق الانسان وفقاً للمقاييس العالمية .

**٧- الأضافة البحثية**

- اقتراح مدخل للتركيز على المعايير التصميمية المحققة للمباني الشرطية.
- تحديد الاحتياجات الامنية الخاصة للمباني الشرطية وفقاً للمعايير الامنية وحقوق الانسان.
- صياغة نموذج تنفيذى ارشادى لقياس وتقييم المباني الشرطية.
- استخدام برامج الحاسب الالى لتقييمى لتحقيق مباني شرطية امنة.
- تحقيق الكفاءة الامنية فى المباني الشرطية ( قسم / مركز / نقطة ) .

٨- هيكل البحث.الجزء الاول : الدراسة النظرية:الباب الاول :الفصل الاول : (الهيئة الشرطية - مداخل ومفاهيم )

- (١-١-١) المقدمة
- (٢-١-١) مفهوم هيئة الشرطة.
- (٣-١-١) نظام وزارة الشرطة في مصر.
- (٤-١-١) الهيكل التنظيمي لوزارة الداخلية بمصر.
- (٥-١-١) وظيفة المباني الشرطية في مصر.
- (٦-١-١) مفهوم ادارة المنظومة الامنية .

الفصل الثاني : (إعادة صياغة المفهوم الشرطي للمجتمع المصري بتطبيق حقوق الإنسان )

- (١-٢-١) المقدمة
- (٢-٢-١) مبادئ اعادة صياغة الشرطة في المجتمع المصري.
- (٣-٢-١) منظمات حقوق الإنسان في مصر.
- (٤-٢-١) مفهوم حقوق الإنسان ووظيفتها في المجتمع.
- (٥-٢-١) وظيفة حقوق الإنسان في المجتمع.
- (٦-٢-١) المسؤول بالحفاظ على حقوق الإنسان.
- (٧-٢-١) آليات المحافظة على حقوق الإنسان.
- (٨-٢-١) العلاقة بين حقوق الإنسان وبين الديمقراطية.
- (٩-٢-١) الإجراءات المقترحة لتغيير الصورة الذهنية لصياغة مفهوم الشرطة لدى المجتمع .

الباب الثاني:الفصل الأول: المبادئ والمعايير الامنية التصميمية للمباني الشرطية.

- (١-١-٢) المقدمة
- (٢-١-٢) المعايير التصميمية لمباني أقسام/ مراكز الشرطة.
- (٣-١-٢) اشتراطات الدفاع المدني للمباني الشرطية.
- (٤-١-٢) المعايير التصميمية للمباني العقابية (السجون).
- (٥-١-٢) المواصفات والأشتراطات الأمنية الخاصة بوزارة الداخلية في تصميم المنشآت الشرطية.

## الفصل الثانى : المشكلات التخطيطية والمعمارية ومبادئ التصميم الامنى للمبانى الشرطية

- (١-٢-٢) المشاكل التخطيطية والمعمارية لبعض اقسام الشرطة
- (٢-٢-٢) أهم المشكلات فى السجون المصرية.
- (٣-٢-٢) مبادئ التصميم الامنى للمبانى الشرطية.

### الباب الثالث:

## الفصل الأول : مفهوم الصيانة للمبانى الشرطية

- (١-١-٣) المقدمة
- (٢-١-٣) كيفية انشاء تلك المنظومة لصيانة المبانى الشرطية..
- (٣-١-٣) العقبات التى تواجه القطاع المالى فى الانشاء الجديد من الجهات المختلفة.
- (٤-١-٣) مفهوم الصيانة.
- (٥-١-٣) اهداف الصيانة.
- (٦-١-٣) تأثير التصميم على أعمال الصيانة.
- (٧-١-٣) سياسات الصيانة.
- (٨-١-٣) اسباب ظهور العيوب فى المبانى.
- (٩-١-٣) تشخيص المشكلة.
- (١٠-١-٣) متطلبات اعمال الصيانة.
- (١١-١-٣) خطوات إجراء الصيانة.
- (١٢-١-٣) اسباب ظهور العيوب فى المبانى.

## الفصل الثانى : أساليب رفع الكفاءة الاقتصادية لتنفيذ المبانى الشرطية

- (١-٢-٣) الكفاءة الاقتصادية لتنفيذ المبانى الشرطية.
- (٢-٢-٣) تطبيق الكفاءة الاقتصادية للتنفيذ على المشروعات الشرطية.
- (٣-٢-٣) محددات تنفيذ مشروعات المبانى الشرطية على الكفاءة الاقتصادية .
- (٤-٢-٣) مثلث الكفاءة الاقتصادية (الأداء – التكلفة – الزمن ) .
- (٥-٢-٣) أهم الاسس التصميمية المؤدية للكفاءة الاقتصادية لمشروعات المبانى الشرطية.
- (٦-٢-٣) الدراسات المؤثرة على الكفاءة الاقتصادية لتنفيذ مشروعات المبانى الشرطية.
- (٧-٢-٣) القيم المؤثرة لاساليب تنفيذ مشروعات المبانى الشرطية.

الفصل الثالث : كيفية رفع الكفاءة الامنية التكنولوجية للمباني الشرطية في مصر

- (١-٣-٣) المقدمة.
- (٢-٣-٣) مفاهيم مسؤوليات نظم المعلومات الامنية والسياسات والمخاطر الامنية.
- (٣-٣-٣) عوامل الخطر لنظام تكنولوجيا المعلومات ( IT ) .
- (٤-٣-٣) تنظيم فريق تطوير السياسة الامنية
- (٥-٣-٣) إجراءات التقييم الذاتي الامنى.
- (٦-٣-٣) تقييم المخاطر الامنية.
- (٧-٣-٣) وضع استراتيجيات للتخفيف من حدة المخاطر.
- (٨-٣-٣) قياس ضوابط الأمان

الجزء الثانى : الدراسة التطبيقية:الباب الرابع:الفصل الاول : الدراسة التحليلية :

- (١-١-٤) الهدف من الدراسة التحليلية .
- (٢-١-٤) اختيار حالات الدراسة .
- (٣-١-٤) تحليل حالات الدراسة .

أولاً: الأقسام التى صممت ونفذت حديثاً:

- ١- قسم شرطة شمال كانت (انجلترا) NORTH KENT POLICE STATION
  - ٢- قسم شرطة شمال كمبريا (انجلترا) NORTH CUMBRIA POLICE STATION
  - ٣- قسم شرطة هاتفيلد (انجلترا) HATFIELD POLICE STATION
  - ٤- قسم شرطة مارتوريل (أسبانيا) Martorell, Spain Police Department
  - ٥- قسم شرطة كرم داونز (أستراليا) Karam Downs Australia Police Department
- ثانياً : الاقسام القديمة التى تم تعديلها وفقاً للمبادئ التصميمية الامنية :

١. قسم شرطة سودبرى(انجلترا) SUDBURY POLICE STATION
٢. قسم شرطة سالم (جنوب بورتلاند شمال الولايات المتحدة) SALEM POLICE STATION
٣. قسم شرطة كيب جيراردو(الولايات المتحدة) STATION CAPE GIRARDEAU POLICE

- (٤-١-٤) الدراسة التحليلية المقارنة.  
 (٥-١-٤) تقييم المشروعات نسبة إلى تحقيق التصميم الأمنى.

### الفصل الثانى : المنهجية المقترحة:

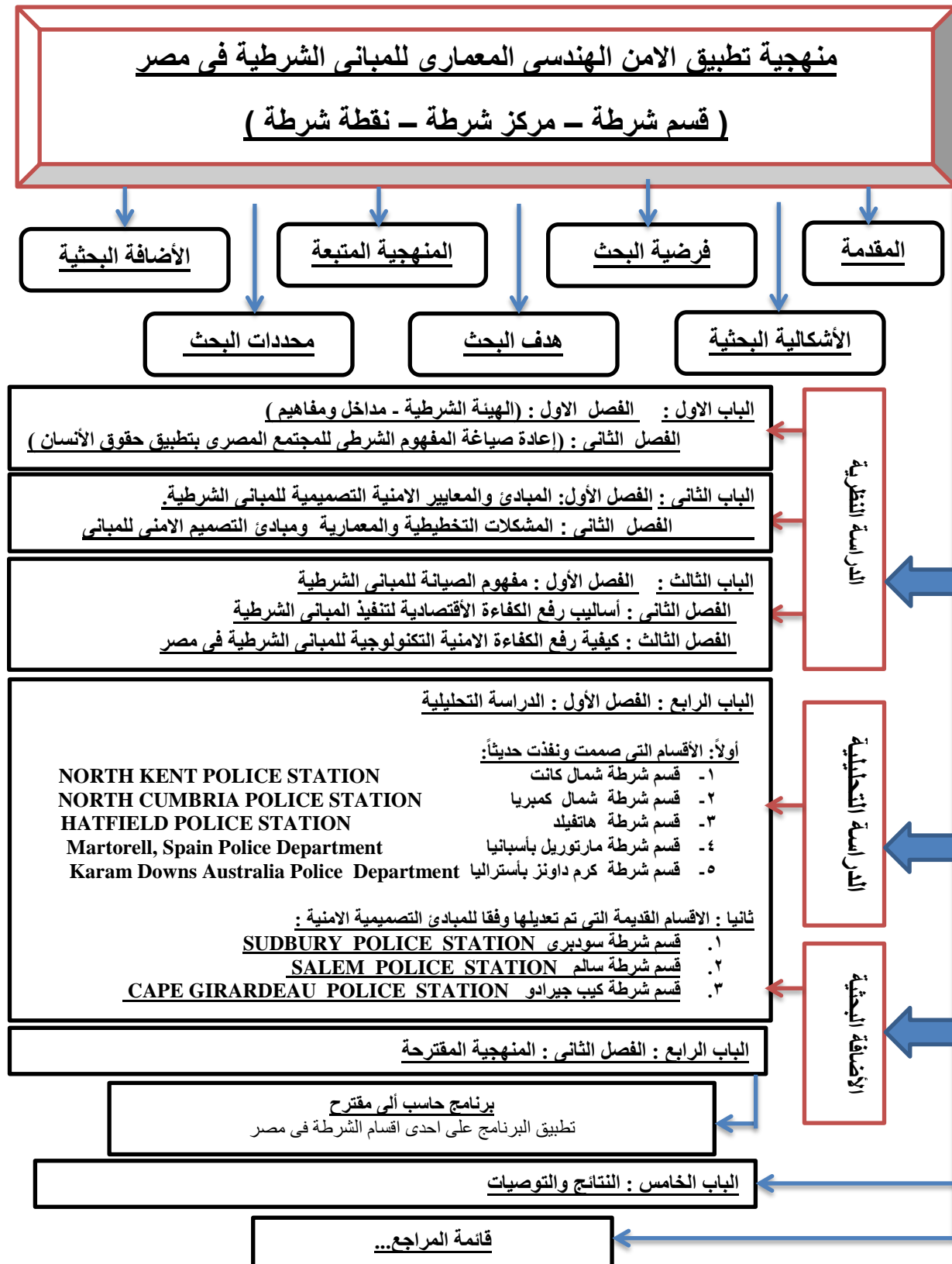
- (١-٢-٤) مفهوم المنهجيات .  
 (٢-٢-٤) المنهجية المقترحة .  
 (١-٢-٢-٤) الهدف من المنهجية المقترحة.  
 (٢-٢-٢-٤) مدخل إعداد المنهجية المقترحة.  
 (٣-٢-٢-٤) النموذج المقترح للمنهجية.  
 (٤-٢-٢-٤) قوائم المراجعة للمنهجية المقترحة.  
 (٣-٢-٤) برنامج حاسب الى تجريبى مقترح لتحقيق الامن والامان لمنظومة المبانى الشرطية فى مصر  
 (٤-٢-٤) تطبيق البرنامج التجريبى المقترح على احدى مبانى اقسام الشرطة

### الباب الخامس : النتائج والتوصيات :

- (١-٥) النتائج.  
 (٢-٥) التوصيات.

### قائمة المراجع...

## هيكل البحث



## الباب الأول : الهيئة الشرطية - مداخل ومفاهيم.

- شكل (١-١-١) الخريطة التفصيلية للهيكل التنظيمي للشرطة في مصر..... ١١
- شكل (١-٢-١) بعض الإعتداءات على المنشآت الشرطية..... ١٦

## الباب الثاني: المبادئ والمعايير الامنية التصميمية لمباني اقسام/ مراكز الشرطة

- شكل (١-١-٢) يوضح رسم تخطيطي للمداخل لأقسام الشرطة..... ٣٠
- شكل (٢-١-٢) يوضح رسم تخطيطي للأستعلامات لأقسام الشرطة..... ٣١
- شكل (٣-١-٢) يوضح رسم تخطيطي لمنطقة خلع الملابس للضباط في أقسام الشرطة..... ٣٢
- شكل (٤-١-٢) يوضح رسم تخطيطي لمركز ادارة الاتصالات لأقسام الشرطة..... ٣٤
- شكل (٥-١-٢) يوضح طريقة ترتيب وتوزيع السجناء في أقسام الشرطة..... ٣٥
- شكل (٦-١-٢) مخطط الفراغات الأساسية لمبنى قسم الشرطة وفقاً للمعايير التصميمية..... ٣٩
- شكل (٧-١-٢) مفهوم تحقيق الجوانب الاقتصادية في ظل الامكانيات المتاحة دون التعارض مع الأهداف و المعايير التصميمية و الوظيفية..... ٥٠
- شكل (٨-١-٢) إستخدام الكتل في المسقط الأفقى بكفاءة لتوفير نظام التأمين المطلوب..... ٥٠
- شكل (١-٢-٢) يوضع علاقة مبنى قسم الشرطة بالمناطق المحيطة..... ٥٣
- شكل (٢-٢-٢) يوضح المشاكل الانشائية وانعدام الصيانة فى مباني اقسام الشرطة..... ٥٤
- شكل (٣-٢-٢) يوضح بعض من المشاكل التصميمية فى بعض مباني اقسام الشرطة..... ٥٧
- شكل (٤-٢-٢) يوضح حالات الزحف العمرانى على مناطق السجون..... ٥٨
- شكل (٤-٢-٢) يوضح سوء المنشآت و غياب الصيانة..... ٥٨

## الباب الثالث : رفع الكفاءة الامنية لتنفيذ للمباني الشرطية

- شكل (١-١-٣) سوء الاستخدام وعدم تواجد عامل الصيانة فى المباني الشرطية فى مصر..... ٦٤
- شكل (٢-١-٣) يوضح انواع اعمال الصيانة..... ٦٧
- شكل (٣-١-٣) يوضح انواع اعمال الصيانة..... ٦٨
- شكل (٤-١-٣) يوضح انواع اعمال الصيانة..... ٦٩
- شكل (٥-١-٣) يوضح انواع اعمار الصيانة..... ٧٠
- شكل (٦-١-٣) يوضح اهداف اعمال الصيانة..... ٧٢
- شكل (٧-١-٣) دور مرحلة التصميم فى اعمال صيانة المباني..... ٧٤
- شكل (٨-١-٣) دور الصيانة فى المراحل المختلفة للمبنى..... ٧٥
- شكل (٩-١-٣) تأثير ظهور العيوب بالمبنى على نوع الصيانة المتبع..... ٧٦
- شكل (١٠-١-٣) أنواع سياسات الصيانة..... ٧٧
- شكل (١١-١-٣) علاقة الزمن بمتطلبات الصيانة..... ٧٨
- شكل (١٢-١-٣) يوضح اعمال الصيانة..... ٨٤

- شكل (١-٢-٣) تطبيق مفهوم الكفاءة الاقتصادية للتنفيذ ..... ٩٤
- شكل (٢-٢-٢) المكونات التنفيذية المرحلية ..... ٩٩
- شكل (٣-٢-٣) يوضح العلاقة بين التكلفة والوقت ..... ١٠٤
- شكل (٤-٢-٣) يوضح العلاقة بين الاداء والتكلفة والزمن ..... ١٠٥
- شكل (٥-٢-٣) معايير التقييم النوعية المؤثرة علي المشروع ..... ١١٢
- شكل (٦-٢-٣) يوضح العلاقة بين الكفاءة الاقتصادية و كفاءة الاقتصادية ..... ١١٤
- الشكل (١-٣-٣) يوضح: فريق تطوير سياسة الأمن ..... ١١٩

### الباب الرابع: الدراسة التحليلية والمنهجية المقترحة

- شكل (١-١-٤) يوضح المدخل الرئيسي لقسم شرطة شمال كانت ..... ١٢٧
- شكل (٢-١-٤) يوضح الموقع العام لقسم شرطة شمال كانت ..... ١٢٧
- شكل (٣-١-٤) يوضح الفراغات الداخلية والخارجية لقسم شرطة شمال كانت ..... ١٢٨
- شكل (٤-١-٤) يوضح موقع مبنى الخدمات بالنسبة لمبنى قسم الشرطة ..... ١٢٩
- شكل (٥-١-٤) يوضح مستويات مواقف السيارات بالموقع ..... ١٣٠
- شكل (٦-١-٤) يوضح طريقة الوصول للموقع مع مسار سيارات الانقاذ ..... ١٣٠
- شكل (٧-١-٤) يوضح الاضاءة ليلا ..... ١٣١
- شكل (٨-١-٤) يوضح عناصر تنسيق الموقع والشجيرات القصيرة والغير دائمة الخضرة ..... ١٣١
- شكل (٩-١-٤) يوضح ارتفاع جلسة النافذة في الدور الارضى ..... ١٣٢
- شكل (١٠-١-٤) يوضح الاضاءة الطبيعية المستخدمة في مبنى قسم الشرطة ..... ١٣٢
- شكل (١١-١-٤) يوضح مبنى قسم شرطة شمال كانت ومدى تحقيق مبادئ الامن التصميمى ..... ١٣٣
- شكل (١٢-١-٤) يوضح المدخل الرئيسى لقسم شرطة شمال كمبريا ..... ١٣٤
- شكل (١٣-١-٤) يوضح المسقط الافقى وافراغات المحيطة بالمبنى ..... ١٣٤
- شكل (١٤-١-٤) يوضح الفراغات الداخلية والخارجية ..... ١٣٥
- شكل (١٥-١-٤) يوضح موقع مبنى الخدمات بالنسبة لمبنى قسم الشرطة ..... ١٣٦
- شكل (١٦-١-٤) يوضح مستويات مواقف السيارات بالموقع ..... ١٣٧
- شكل (١٧-١-٤) يوضح طريقة الوصول للموقع مع مسار سيارات الانقاذ ..... ١٣٨
- شكل (١٨-١-٤) يوضح الاضاءة الغير كافية ليلا ..... ١٣٨
- شكل (١٩-١-٤) يوضح عناصر تنسيق الموقع والشجيرات القصيرة والغير دائمة الخضرة والاسوار المحيطة للمبنى لتحقيق عنصر الامن والامان ..... ١٣٩
- شكل (٢٠-١-٤) يوضح ارتفاع جلسة النافذة في الدور الارضى ..... ١٤٠
- شكل (٢١-١-٤) يوضح الاضاءة الطبيعية المستخدمة واستخدام الزجاج في مبنى قسم الشرطة ..... ١٤٠
- شكل (٢٢-١-٤) يوضح مبنى قسم شرطة شمال كمبريا ومدى تحقيق مبادئ الامن التصميمى ..... ١٤١
- شكل (٢٣-١-٤) يوضح المدخل الرئيسى لقسم هيرتفورد ..... ١٤٢

- شكل (٢٤-١-٤) يوضح الموقع العام وافراغات المحيطة بالمبنى..... ١٤٢
- شكل (٢٥-١-٤) يوضح الفراغات الداخلية والخارجية..... ١٤٣
- شكل (٢٦-١-٤) يوضح موقع مبنى الخدمات بالنسبة لمبنى قسم الشرطة..... ١٤٤
- شكل (٢٧-١-٤) يوضح مستويات مواقف السيارات بالموقع..... ١٤٥
- شكل (٢٨-١-٤) يوضح طريقة الوصول للموقع مع مسار حركة ادارة الانقاذ..... ١٤٦
- شكل (٢٩-١-٤) يوضح الاضاءة الغير كافية ليلا..... ١٤٦
- شكل (٣٠-١-٤) يوضح عناصر تنسيق الموقع والاشجار العالية والدائمة الخضرة والاسوار المحيطة للمبنى مما لا يحقق عنصر الامن والامان..... ١٤٧
- شكل (٣١-١-٤) يوضح ارتفاع جلسة النافذة فى الدور الارضى..... ١٤٨
- شكل (٣٢-١-٤) يوضح الاضاءة الطبيعية والصناعية المستخدمة واستخدام الاضاءة العلوية فى بعض المناطق فى مبنى قسم الشرطة..... ١٤٨
- شكل (٣٣-١-٤) يوضح مبنى قسم شرطة شمال كمبريا ومدى تحقيق مبادئ الامن التصميمى..... ١٤٩
- شكل (٣٤-١-٤) المدخل الرئيسى لقسم شرطة مارتوريل بأسبانيا..... ١٥٠
- شكل (٣٥-١-٤) الموقع العام والفراغات المحيطة بالمبنى..... ١٥٠
- شكل (٣٦-١-٤) يوضح موقع قسم الشرطة ومحددات الموقع..... ١٥١
- شكل (٣٧-١-٤) يوضح عدم وجود مبنى الخدمات بالنسبة لمبنى قسم الشرطة..... ١٥٢
- شكل (٣٨-١-٤) يوضح مستويات مواقف السيارات بالموقع..... ١٥٣
- شكل (٣٩-١-٤) يوضح طرق الوصول لموقع قسم الشرطة..... ١٥٤
- شكل (٤٠-١-٤) يوضح عناصر تنسيق الموقع الشجيرات المنخفضة والاشجار المرتفعة..... ١٥٥
- شكل (٤١-١-٤) يوضح الرسومات المعمارية و ارتفاع جلسة النافذة فى الدور الارضى..... ١٥٦
- شكل رقم (٤٢-١-٤) يوضح مبنى قسم شرطة مارتوريل بأسبانيا..... ١٥٧
- شكل (٤٣-١-٤) يوضح المدخل الرئيسى..... ١٥٨
- شكل (٤٤-١-٤) يوضح الموقع العام وافراغات المحيطة بالمبنى..... ١٥٨
- شكل (٤٥-١-٤) يوضح خريطة موقع قسم الشرطة..... ١٥٩
- شكل (٤٦-١-٤) يوضح النسبة البنائية ومحددات موقع قسم الشرطة..... ١٥٩
- شكل (٤٧-١-٤) يوضح وجود مبنى الخدمات ومبنى الحريق بالنسبة لمبنى قسم الشرطة..... ١٦٠
- شكل (٤٨-١-٤) يوضح مستويات مواقف السيارات بالموقع..... ١٦١
- شكل (٤٩-١-٤) يوضح طرق الوصول للموقع مع مسار حركة ادارة الانقاذ..... ١٦٢
- شكل (٥٠-١-٤) يوضح الاضاءة الليلية للموقع..... ١٦٣
- شكل (٥١-١-٤) يوضح تنسيق الموقع..... ١٦٣
- شكل (٥٢-١-٤) يوضح الرسومات المعمارية و ارتفاع جلسة النافذة فى الدور الارضى..... ١٦٤
- شكل رقم (٥٣-١-٤) يوضح مبنى قسم شرطة مارتوريل بأسبانيا..... ١٦٥
- شكل (٥٤-١-٤) يوضح المدخل الرئيسى..... ١٦٦
- شكل (٥٥-١-٤) يوضح الموقع العام وافراغات المحيطة بالمبنى..... ١٦٦
- شكل (٥٦-١-٤) يوضح موقع قسم الشرطة والمساقط الافقية..... ١٦٧
- شكل (٥٧-١-٤) يوضح موقع مبنى الخدمات بالنسبة لمبنى قسم الشرطة..... ١٦٨

- شكل (٥٨-١-٤) يوضح مستويات مواقف السيارات بالموقع..... ١٦٩
- شكل (٥٩-١-٤) يوضح طرق الوصول للموقع مع مسار حركة ادارة الانقاذ..... ١٧٠
- شكل (٦٠-١-٤) يوضح الاضاءة الغير كافية ليلا..... ١٧٠
- شكل (٦١-١-٤) يوضح عناصر تنسيق الموقع الشجيرات المنخفضة والاشجار الغير الدائمة الخضرة..... ١٧٩
- شكل (٦٢-١-٤) يوضح ارتفاع جلسة النافذة فى الدور الارضى..... ١٧١
- شكل (٦٣-١-٤) يوضح مبنى قسم شرطة سودبرى ومدى تحقيق مبادئ الامن التصميمى..... ١٧٢
- شكل (٦٤-١-٤) يوضح المدخل الرئيسى..... ١٧٣
- شكل (٦٥-١-٤) يوضح الموقع العام وافراغات المحيطة بالمبنى..... ١٧٣
- شكل (٦٦-١-٤) يوضح المساقط الافقية لقسم الشرطة..... ١٧٤
- شكل (٦٧-١-٤) يوضح موقع مبنى الخدمات بالنسبة لمبنى قسم الشرطة..... ١٧٥
- شكل (٦٨-١-٤) يوضح مستويات مواقف السيارات بالموقع..... ١٧٦
- شكل (٦٩-١-٤) يوضح طرق الوصول للموقع مع مسار حركة ادارة الانقاذ..... ١٧٧
- شكل (٧٠-١-٤) يوضح الاضاءة الكافية ليلا..... ١٧٧
- شكل (٧١-١-٤) يوضح عناصر تنسيق الموقع الشجيرات المنخفضة والاشجار الغير الدائمة الخضرة..... ١٧٨
- شكل (٧٢-١-٤) يوضح ارتفاع جلسة النافذة فى الدور الارضى..... ١٧٨
- شكل (٧٣-١-٤) يوضح مبنى قسم شرطة سودبرى ومدى تحقيق مبادئ الامن التصميمى..... ١٧٩
- شكل (٧٤-١-٤) يوضح المدخل الرئيسى..... ١٨٠
- شكل (٧٥-١-٤) يوضح الموقع العام وافراغات المحيطة بالمبنى..... ١٨٠
- شكل (٧٦-١-٤) يوضح المشكلات وغياب الصيانة التى كانت فى المبنى وتم حلها..... ١٨١
- شكل (٧٧-١-٤) يوضح موقع مبنى الخدمات بالنسبة لمبنى قسم الشرطة..... ١٨٢
- شكل (٧٨-١-٤) يوضح مستويات مواقف السيارات بالموقع..... ١٨٣
- شكل (٧٩-١-٤) يوضح طرق الوصول للموقع مع مسار حركة ادارة الانقاذ..... ١٨٤
- شكل (٨٠-١-٤) يوضح الاضاءة الكافية ليلا..... ١٨٥
- شكل (٨١-١-٤) يوضح عناصر تنسيق الموقع الشجيرات المنخفضة والاشجار الغير الدائمة الخضرة..... ١٨٥
- شكل (٨٢-١-٤) يوضح ارتفاع جلسة النافذة فى الدور الارضى..... ١٨٦
- شكل (٨٣-١-٤) تقييم المشروعات نسبة إلى مبادئ التصميم الامنى..... ١٩٢
- شكل (١-٢-٤) يوضح البيانات الاساسية للمشروع المقترح..... ٢٠٩
- شكل (٢-٢-٤) يوضح نسبة العناصر المنفذة لمكونات الموقع العام..... ٢١٠
- شكل (٣-٢-٤) يوضح نسبة العناصر المنفذة لتنسيق الموقع..... ٢١١
- شكل (٤-٢-٤) يوضح نسبة العناصر المنفذة للتصميم العام للمبنى..... ٢١١
- شكل (٥-٢-٤) يوضح نسبة العناصر المنفذة للامن الخارجى والداخلى..... ٢١٢
- شكل (٦-٢-٤) يوضح نسبة العناصر المنفذة..... ٢١٣
- شكل (٧-٢-٤) يوضح نسبة العناصر الغير المنفذة..... ٢١٣
- شكل (٨-٢-٤) يوضح نسبة العناصر المنفذة و الغير المنفذة..... ٢١٣
- شكل (٩-٢-٤) يوضح المنظور العام لمبنى قسم المهرطقة..... ٢١٤
- شكل (١٠-٢-٤) يوضح الموقع العام لمبنى قسم الشرطة..... ٢١٤

- شكل (١١-٢-٤) يوضح المساقط الافقية لقسم الشرطة..... ٢١٥
- شكل (١٢-٢-٤) يوضح القطاعات لقسم الشرطة..... ٢١٥
- شكل (١٣-٢-٤) يوضح الواجهات لقسم الشرطة..... ٢١٦
- شكل (١٤-٢-٤) يوضح صفحة البيانات لمشروع قسم الشرطة سنة ٢٠١١م..... ٢١٦
- شكل (١٥-٢-٤) يوضح نسبة العناصر المنفذة لمكونات الموقع العام..... ٢١٧
- شكل (١٦-٢-٤) يوضح نسبة العناصر المنفذة لتنسيق الموقع..... ٢١٨
- شكل (١٧-٢-٤) يوضح نسبة العناصر المنفذة للتصميم العام للمبنى..... ٢١٩
- شكل (١٨-٢-٤) يوضح نسبة العناصر المنفذة للامن الخارجى والداخلى..... ٢١٩
- شكل (١٩-٢-٤) يوضح نسبة العناصر المنفذة..... ٢٢٠
- شكل (٢٠-٢-٤) يوضح نسبة العناصر الغير المنفذة..... ٢٢١
- شكل (٢١-٢-٤) يوضح نسبة العناصر المنفذة و الغير المنفذة..... ٢٢١