



شبكة المعلومات الجامعية

Ain Shams University

Information Network

جامعة عين شمس

شبكة المعلومات الجامعية

@ ASUNET



شبكة المعلومات الجامعية

جامعة عين شمس

التوثيق الالكتروني والميكروفيلم

قسم

نقسم بالله العظيم أن المادة التي تم توثيقها وتسجيلها
علي هذه الأفلام قد أعدت دون أية تغيرات



يجب أن

تحفظ هذه الأفلام بعيدا عن الغبار

في درجة حرارة من ١٥-٢٥ مئوية ورطوبة نسبية من ٢٠-٤٠%

To be Kept away from Dust in Dry Cool place of
15-25- c and relative humidity 20-40%



شبكة المعلومات الجامعية التوثيق الالكتروني والميكروفيلم



بعض الوثائق الإلكترونية
Ain Shams University
Information Network
جامعة عين شمس

شبكة المعلومات الجامعية
@ ASUNET



بالرسالة صفحات لح



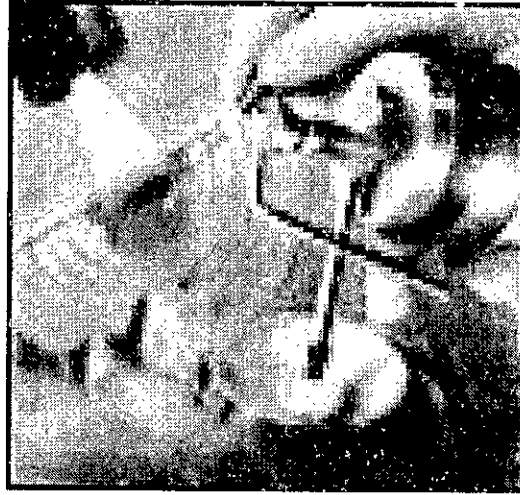
شبكة المعلومات الجامعية
@ ASUNET

الدكتورة
شادن ناجي

المعالجة القرية

دراسة سريرية علاجية تقويمية

Cryosurgery
clinical-therapeutic-evaluative study



بحث علمي لنيل شهادة الدراسات العليا (ماجستير)
أعد في قسم الأمراض الجلدية و الزهرية

برئاسة وإشراف

الأستاذ الدكتور صالح داود

جامعة دمشق

كلية الطب البشري

٢٠٠٥

٢٠٢٢ م

۱۲۱

كلمة شكر

أتقدم بجزيل الشكر إلى أستاذي الأستاذ الدكتور صالح داود تجاه كل ما قدمه لي خلال خمس سنوات خلت من العطاء المستمر، فلولا توجيهه المستمر لي و لزملائي لما كان بالإمكان أن نصل لما نحن عليه الآن ، وكانت الخبرة المهنية و أخلاقيات التعامل مع المرضى من أهم ما تعلمناه منه بالإضافة إلى المعلومات الطبية الغنية .

فبفضله أيقنت أن السعي وراء المعلومات و ليس تلقيها هو أفضل و أنجح أساليب التعلم .

كما أتقدم بالشكر إلى الأستاذ المساعد الدكتور نضال حمادي و المدرس الدكتور محمد دلة لتفضلهما بالمشاركة في مناقشة هذا البحث .

و لا بد لي أن أخص بالشكر صديقتي الدكتورة مايا لكح و الدكتورة لينا الكردي التي لولا مساعدتهما و دعمهما لي لما كان لهذا البحث أن يكون .

المعالجة القرية

مخطط البحث

أولاً - الدراسة النظرية

مقدمة

الجراحة القرية

لمحة تاريخية

اختيار المريض

المعايير التشخيصية: ١- سريريا:

أ- القصة السريرية

ب- الفحص السريري

٢- الفحوص التشخيصية

الآلية الفيزيائية

المواد

آلية تطبيق المعالجة القرية:

١- طريقة الحامل القطني

٢- طريقة الإرداذ

٣- طريقة المجسات القرية

مزايا المعالجة القرية

استخدامات المعالجة القرية

علاج الآفات السليمة:

الطريقة

الإجراء

علاج الآفات قبيل السرطانية:

الطريقة

الإجراء

علاج الآفات السرطانية:

الطريقة

الإجراء

طريقة مالون و داوبر

التدبير ما بعد العمل الجراحي القرية

الاختلاطات و التأثيرات الجانبية للجراحة القرية

الاختلاطات الحادة

الاختلاطات المتأخرة:- الدائمة

- العابرة

مضادات الاستطباب

علاج بعض الأمراض الجلدية الشائعة بالجراحة القرية

التقران الضيائي

الحبيبوم الحلقي

الشامات

الجدرات

الصداف

التقران المئي

الأكال العقيدي

الكيسة المخاطية

الثآليل

اللقموم المؤنف

غرن كابوزي

السرطانة قاعدية الخلايا

حديث المعالجة القرية:

تقشير الوجه الكامل بالعلاج القرية

ثانياً- الدراسة العملية

المواد و طرق الدراسة

الدراسة السريرية

الدراسة العملية

النتائج و المناقشة

ملخص النتائج

الاستنتاج

الخلاصة

المراجع

الدراسة النظرية

مقدمة:

تشكل العديد من الآفات الجلدية مشكلة علاجية حقيقية نظراً لإزمامها كالتآليل

الشائعة و الالاشمانية الجلدية و التقرانات ، و تعتبر المعالجة القرية بديلاً حقيقياً

للعديد من العلاجات الغير ناجعة و الرضاة كالاستئصال الجراحي ، فضلاً عن كون

المعالجة القرية أسلوب علاجي غير راض و سهل التطبيق و غير مكلف.

تهدف دراستنا إلى تقييم فائدة المعالجة القرية في العديد من الآفات الجلدية الشائعة

و تقييم الآفات التي يتم استخدام العلاج القرية فيها كخط أولي في العلاج.

الجراحة القرية

لمحة تاريخية :

لطالما اعتبرت البرودة عنصر مساعد في الطب منذ قديم الزمن فقد استخدم الفراعنة التبريد لمعالجة الأذيات الناجمة عن الرض و تخفيف الالتهاب و ذلك عام ٢٥٠٠ قبل الميلاد . كما استخدم أبوقراط Hypocrite (٤٦٠-٣٧٠ قبل الميلاد) البرودة لتخفيف الوذمة و الترف و كعلاج للألم الناجم عن الأذية بعدما لاحظ تأثيرها المخدر .(1)

أما بارون دو منيك Baron Dominique الجراح العسكري جون لوري John Lorry فاستخدم التبريد لإيقاف الترف بعد البثور التي أجريت خلال ردة نابليون التاريخية من موسكو، حيث يذكر "تؤثر البرودة من خلال تخفيف الحس في هذه الأعضاء خلال المرحلة الحادة كما تمتلك البرودة تأثير مرن على مستوى الدماغ و الجهاز العصبي". وباستخدام محلول خاص استطاع آرنوت Arnot العالم البريطاني أن يخفض درجة الحرارة إلى -٢٤ م (-١١ ف) ليعالج الألم العصبي، و كعلاج مخفف لدى مرضى السرطان في المراحل النهائية.(2)

تعتبر نيويورك في الولايات المتحدة الأمريكية مهد الجراحة القرية قي العصر الحديث، حيث قام أحد أطباء الجلد و يدعى وايت White لأول مرة بغمس الحامل القطني في هواء سائل وعالج بنجاح التآليل والوجحات، التقرانات، السرطانات الجلدية.(3)

بعدها قام وايت هاونس White Hauns وهو طبيب جلدي من نيويورك بتطوير جهاز إرذاذ من زجاجة الغسول المخبرية عام ١٩٠٧، تلاه في منتصف الستينات استخدام زاكريان Zacarian هذا المبدأ لتطوير جهاز إرذاذ خاص بالآزوت السائل بعد استعماله لحوامل فحمية الرأس لفترة طويلة، وخلال الفترة الزمنية ذاتها قام طبيب جلدي آخر من مدينة نيويورك يدعى تور Torre باستخدام أداة مصنعة من قبل كوب للاستخدام ضمن الدماغ، وعالج بواسطها العديد من آفات الجلد.(4)

كان ثاني أكسيد الكربون المادة القرية البدئية التي استخدمت منذ بدايات القرن العشرين حتى عام ١٩٤٨، حيث قام الينفتون Alenfton باستخدام الآزوت السائل وذلك من خلال ماسح قطني ولا تزال هذه الطريقة شائعة الاستخدام حتى أيامنا هذه. (5)

بدأ استخدام المعالجة القرية في سوريا عام ١٩٨٦ عندما قام الأستاذ الدكتور صالح داود بإدخال حافظة الآزوت السائل و جهاز الإرداذ إلى قسم الأمراض الجلدية و بدأ باستعماله في علاج العديد من الآفات و إدراجه في المنهاج التدريبي لأطباء الدراسات العليا في القسم.

يعتمد مبدأ الجراحة القرية على نزع الحرارة الممتصة من الأنسجة من خلال تطبيق البرودة وهي فعالة في علاج العديد من آفات الجلد السليمة، وما قبل السرطانية والسرطانية. (6) وبما أنها تعطي تأثير محدر جزئي فهذا يعطيها إمكانية التطبيق على عدد كبير من الآفات دفعة واحدة. ولا تزال هذه الطريقة الفعالة، الاقتصادية مستخدمة بشكل واسع من قبل الفيزيائيين

و الأطباء الذين يعالجون الآفات الجلدية في العصر الحالي. (7)

فالجراحة القرية عبارة عن عملية تستخدم المواد القرية لعلاج طيف واسع من الآفات الجلدية، أما العلاج القرية فهو مصطلح استخدم لسنوات عديدة وحالياً يفضل اقتصره على أنماط التبريد السطحية فقط. (8)

اختيار المريض :

يملك الأطباء الجلديين خيارات علاجية واسعة متوفرة حالياً لتدبير الآفات الجلدية كالاتصال الجراحي، التخثير الكهربائي، التقشير الكيميائي، الليزر، جراحة موس، الإشعاع التطبيق الموضوعي لـ ٥ فلورويوراسيل، حمض غليكوليك والريتنوئيدات، و يعتمد الاختيار بين كل هذه الطرق العلاجية على المريض، نمط الجلد، الصحة العامة، والمعايير العامة. ولا تتواجد كل هذه الخيارات في كل مركز علاجي ولكن يبقى التخثير الكهربائي والتبريد طريقتين مستخدمتين بشكل واسع في عيادات طب الجلد حول العالم. (9)

تعدّ الجراحة القرية وسيلة علاجية مناسبة لعلاج المرضى ذوي الجلد الفاتح و الآفات المتوضعة في أماكن غير مشعرة أو قليلة الأشعار. (10)

كما يعتبر المرضى الذين يتحسسون من التخدير الموضوعي أو مضادات التخثر أو الذين يملكون التنام جروح ضعيف، وكذلك الذين يخافون من التداخلات الجراحية الراضة

مرشحين ممتازين للعلاج بالتبريد، كما تعتبر الجراحة القرية خيار مثالي عند المرضى المزروع لديهم نواظم خطا قلبية. (1)

غالباً يتم اختيار الجراحة القرية في علاج الآفات التي تتجاوز في حجمها 3-4 مم بينما يفضل التخثير الكهربائي في تدبير الآفات الصغيرة 1-2 مم المتعددة، كما يفضل استخدام الليزر الصباغي النابض في معالجة وحامات قرية النيذ والآفات الوعائية. (11) ولكن يعتبر التبريد علاج فعال وغير مكلف في علاج الوحامات و الشامات المتعددة، و يشكل علاج فريد لتدبير الثآليل المتعددة و الثقرانات خاصة لدى المرضى ذوي الجلد المتوسط التملن. (12) كما يعد استخدام العلاج القرية مهماً للغاية في المصابين بفيروس نقص المناعة المكتسب HIV وذلك لأنه علاج لا يؤدي إلى نزف وخاصة في علاج الثآليل - المليساء السارية، و غرن كابوزي. (13)

وفي حال تم اختيار مريض للعلاج بالجراحة القرية فلا بد من مجموعة من الخطوات التشخيصية بهدف الوصول إلى وضع خطة علاجية مفصلة مع احتمال ضئيل للاختلاطات أو التأثيرات الجانبية المحتملة. (6)

المعايير التشخيصية:

1 - سريريا : و يتضمن ذلك القصة السريرية و الفحص السريري (7)

أ- قصة سريرية

- الوضع الصحي العام
- العلاجات السابقة
- آفة بدئية أو ناكسة
- قصة عدم تحمل للبرد
- شري البرد
- درجة تملن الجلد
- التثبيط المناعي

ب - الفحص السريري

- تقصي لون الجلد ومظهره
- أماكن العلاجات السابقة