

سامية محمد مصطفى



شبكة المعلومات الجامعية

بِسْمِ اللَّهِ الرَّحْمَنِ الرَّحِيمِ



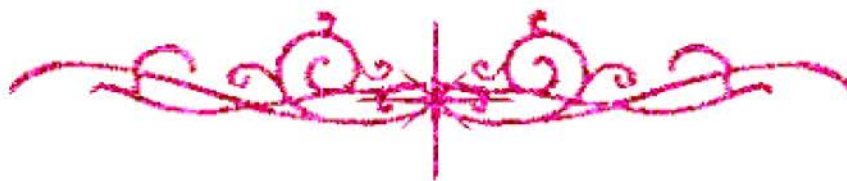
سامية محمد مصطفى



شبكة المعلومات الجامعية



شبكة المعلومات الجامعية التوثيق الالكتروني والميكروفيلم



سامية محمد مصطفى



شبكة المعلومات الجامعية

جامعة عين شمس

التوثيق الإلكتروني والميكروفيلم

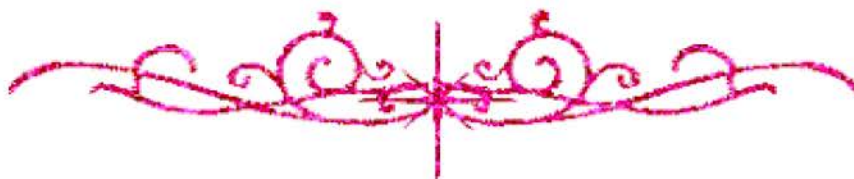
قسم

نقسم بالله العظيم أن المادة التي تم توثيقها وتسجيلها
علي هذه الأقراص المدمجة قد أعدت دون أية تغييرات



يجب أن

تحفظ هذه الأقراص المدمجة بعيدا عن الغبار



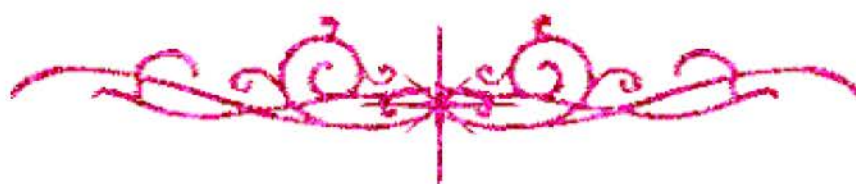
سامية محمد مصطفى



شبكة المعلومات الجامعية



بعض الوثائق الأصلية تالفة



سامية محمد مصطفى

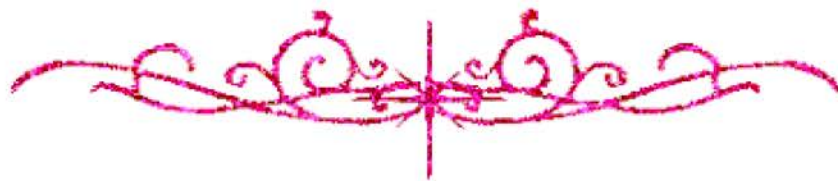


شبكة المعلومات الجامعية



بالرسالة صفحات

لم ترد بالأصل





معهد الدراسات العليا للطفولة
قسم الدراسات النفسية والاجتماعية
جامعة عين شمس

عنوان الرسالة

"بعض أساليب المعاملة الوالدية كما يدركها
الأبناء من سن (١٥-١٨) سنة
وعلاقتها ~~بمرض~~ بمرض الوسواس القهري"
دراسة مقارنة بين الذكور والإناث

رصاصات

إعداد

الطالبة / مروة محي الدين عطا السيد
للحصول على درجة الماجستير في دراسات الطفولة
من قسم الدراسات النفسية والاجتماعية

إشراف

د. فائزة يوسف
أ.د. فائزة يوسف عبد المجيد

أستاذ علم النفس بقسم الدراسات النفسية والاجتماعية
والعميد الأسبق لمعهد الدراسات العليا للطفولة

جامعة عين شمس

١٤٣٠هـ / ٢٠٠٩م

المكتبة المركزية - جامعة عين شمس
رقم التسجيل
١٥٥/٥
٢٠٢

تذکرہ

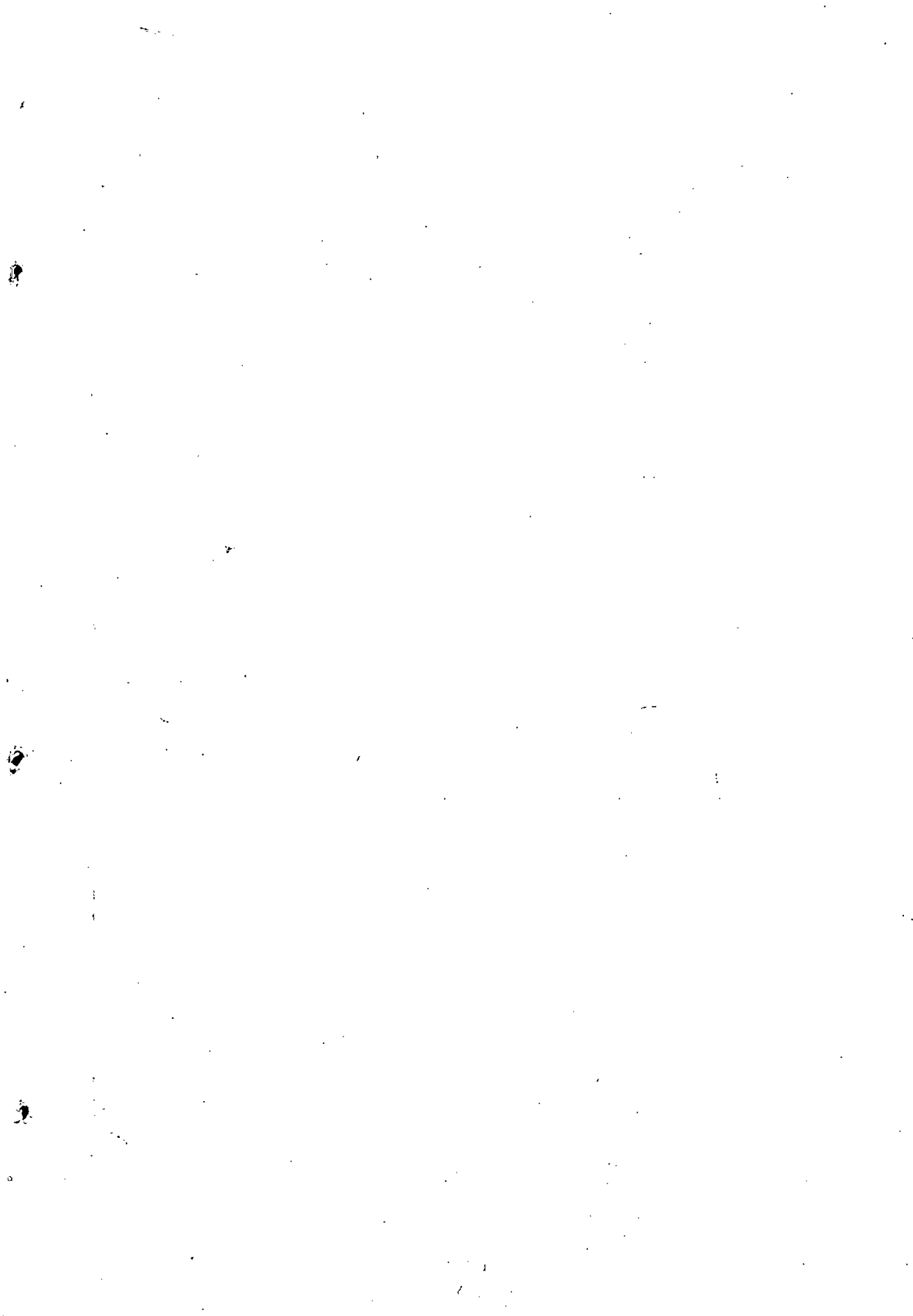
تاریخ ۱۰/۱۰/۱۳۳۵ محل لاہور	نام محمد رفیق پتہ لاہور
-------------------------------------	----------------------------------



معهد الدراسات العليا للطفولة
قسم الدراسات النفسية والاجتماعية
جامعة عين شمس

صفحة العنوان

- ١ - إسم الطالبة : مروة محى الدين عطا السيد
- ٢ - الدرجة العلمية : الماجستير
- ٣ - القسم التابع له : قسم الدراسات النفسية والاجتماعية
- ٤ - إسم الكلية : معهد الدراسات العليا للطفولة
- ٥ - إسم الجامعة : جامعة عين شمس
- ٦ - سنة التخرج :
- ٧ - سنة المنح : ١٩٨٢





معهد الدراسات العليا للطفولة
قسم الدراسات النفسية والاجتماعية
جامعة عين شمس

رسالة ماجستير

- اسم الطالبة : مروة محي الدين عطا السيد
- عنوان الرسالة : " بعض أساليب المعاملة الوالدية كما يدركها
الأبناء من سن (١٥-١٨) سنة
وعلاقتها ~~بمرض الوسواس القهري~~
دراسة مقارنة بين الذكور والإناث

- الدرجة العلمية : ماجستير

- لجنة المناقشة

١- أ.د. فائزة يوسف عبد المجيد

٢- أ.د. فؤادة محمد على هدية

٣- أ.م. منى حسين أبو طيرة

المترشح
١- الوظيفة : أستاذ علم النفس والعميد الأسبق / د/ فائزة يوسف
لمعهد الدراسات العليا للطفولة جامعة عين شمس

٢- الوظيفة : أستاذ علم النفس ورئيس قسم
الدراسات النفسية للأطفال بمعهد الدراسات العليا
للطفولة جامعة عين شمس .

٣- الوظيفة : أستاذ مساعد علم النفس بكلية
الآداب جامعة عين شمس .

الدراسات العليا تاريخ البحث : ٢٠٠٩/٤/٤

تاريخ الإجازة : ٢٠٠٩/٦/٧

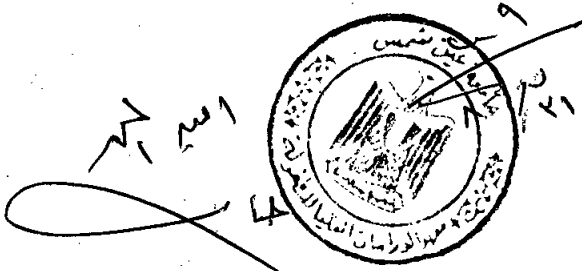
موافقة مجلس الجامعة

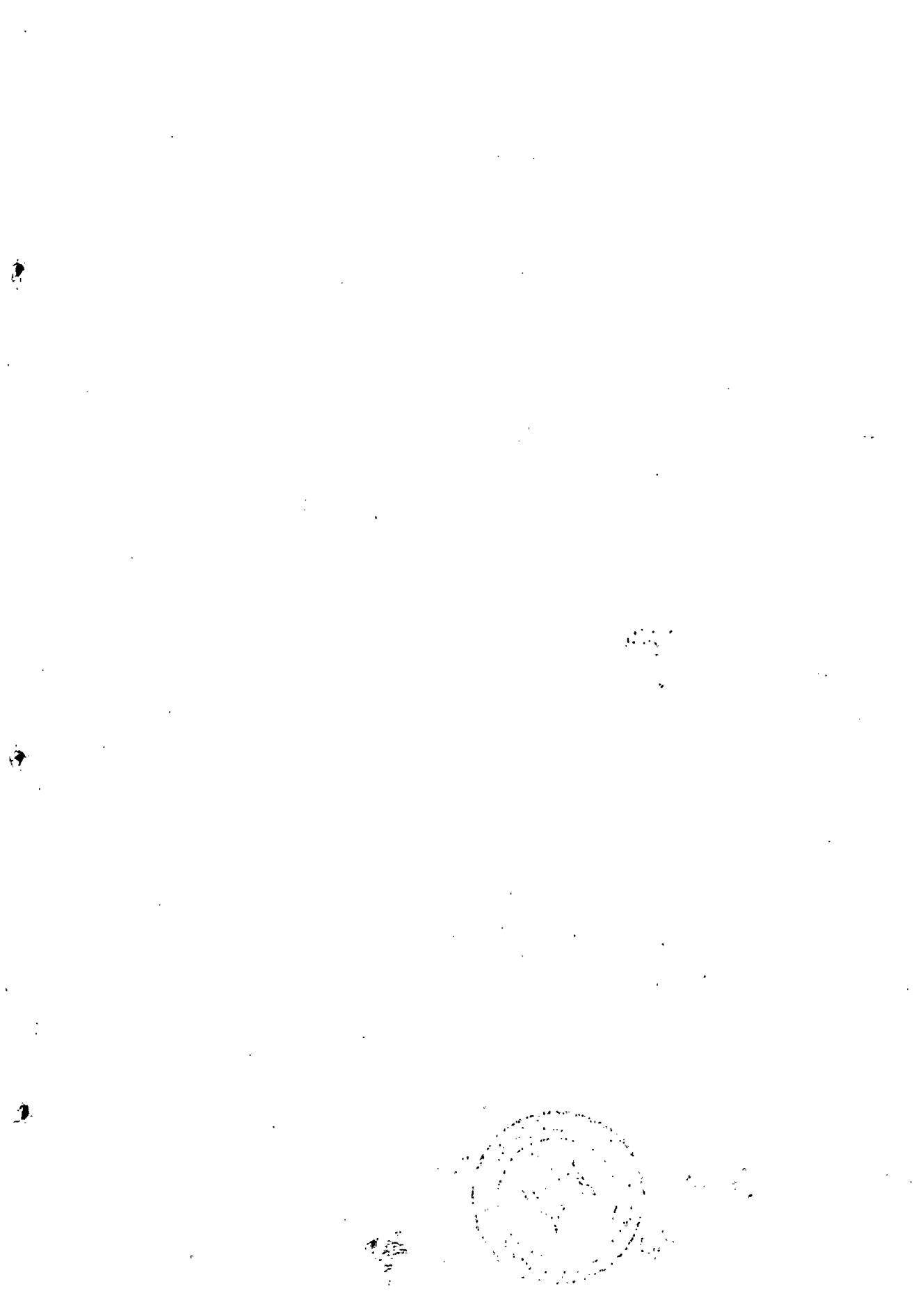
٢٠٠٩/ /

ختم الإجازة :

موافقة مجلس المعهد بالقاهرة

٢٠٠٩/١/٢٧





مستخلص الرسالة

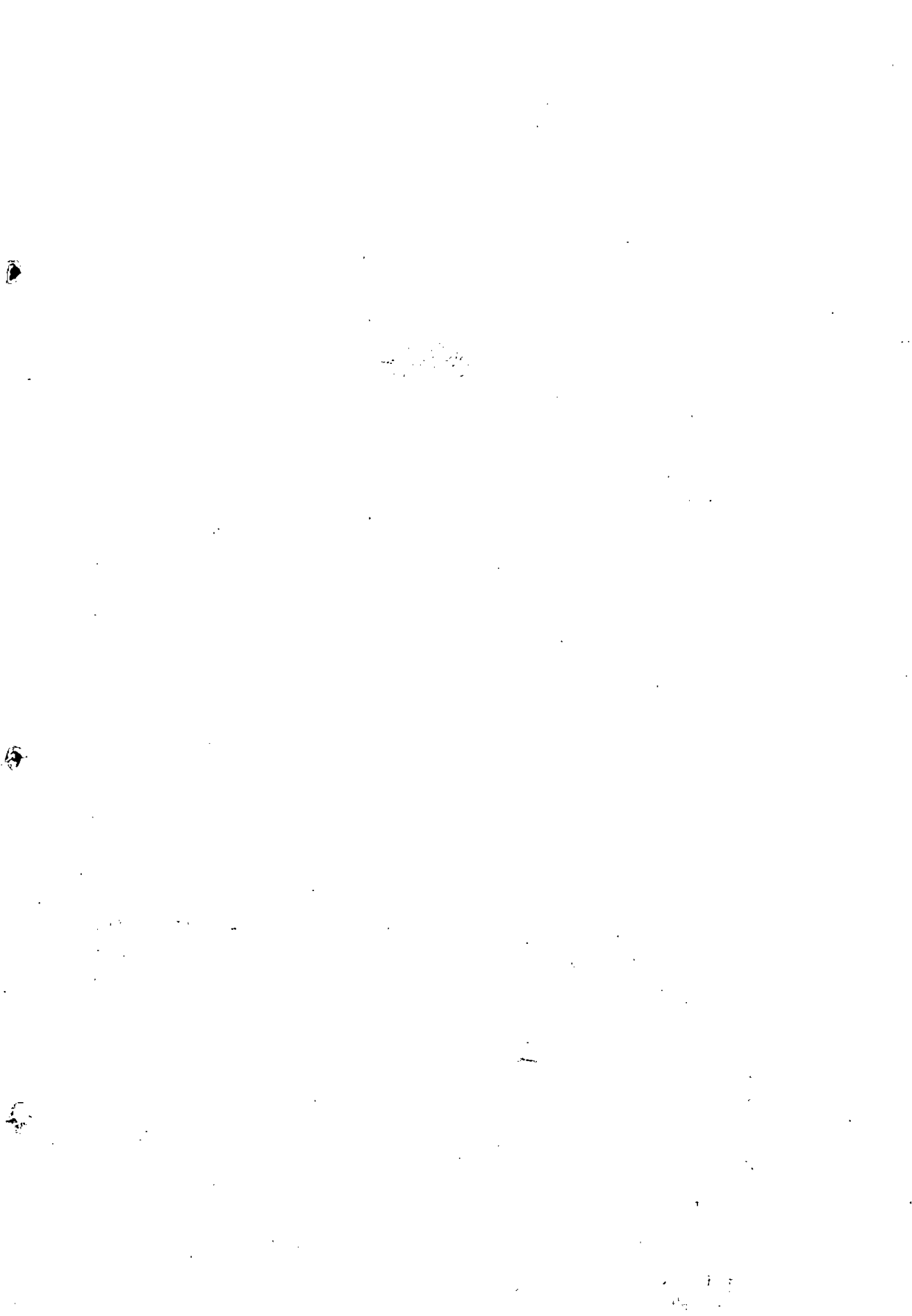
- اسم الطالبة : مروة محى الدين عطا السيد
- عنوان الرسالة : " بعض أساليب المعاملة الوالدية كما يدركها
الأبناء من سن (١٥-١٨) سنة
وعلاقتها بمرض الوسواس القهري "
دراسة مقارنة بين الذكور والإناث

- جهة البحث : معهد الدراسات العليا للطفولة - جامعة عين شمس .

تناولت الدراسة الحالية الكشف عن العلاقة بين بعض أساليب المعاملة الوالدية كما يدركها الأبناء (الذكور والإناث) من سن ١٥ - ١٨ سنة والإصابة بمرض الوسواس القهري ، كما تناولت الكشف عن العلاقة بين بعض أساليب المعاملة الوالدية والإصابة بمرض الوسواس القهري وفقاً لجنس الأبناء والمرحلة العمرية التي يمر بها الأبناء ، كما عرضت بعض أساليب المعاملة الوالدية (للأب والأم) وعلاقتها بدرجة الإصابة بمرض الوسواس القهري . كما تناولت الكشف عن الفرق بين الأبناء فى أساليب المعاملة الوالدية .

وقد طبقت الدراسة على عينة عددها (٤٠) مريضاً ممن يعانون من مرض الوسواس القهري من المترددين على العيادة النفسية للتأمين الصحى بسموحة بمدينة الإسكندرية وبعض العيادات الخاصة ، وقد تراوح عمر أفراد العينة ما بين (١٥ - ١٨ سنة) ، وقد تم استخدام مقياس المعاملة الوالدية وإستبثار ليتون المعدل لقياس الوسواس عند الأطفال وأهم النتائج التى توصلت لها الدراسة الحالية هي :

- ١- توجد علاقة ارتباطية موجبة عند مستوى دلالة ٠,٠٥ بين أسلوب (الأهمال ، المبالغة فى الرعاية ، الرفض) كما يدركها الأبناء بالنسبة للأب والإصابة بمرض الوسواس القهري الممثل فى إستبثار ليتون المعدل .
- ٢- توجد علاقة ارتباطية موجبة عند مستوى دلالة ٠,٠٥ بين أسلوب (التقبل ، التسامح ، المبالغة فى الرعاية) كما يدركها الأبناء بالنسبة للأم والإصابة بمرض الوسواس القهري الممثل فى إستبثار ليتون المعدل .



- ٣- توجد علاقة ارتباطية سالبة عند مستوى دلالة ٠,٠١ بين أسلوب (التبعية والتحكم) كما يدركها الأبناء بالنسبة للأم والإصابة بمرض الوسواس القهري .
- ٤- توجد علاقة ارتباطية سالبة عند مستوى دلالة ٠,٠٥ بين أسلوب (التسامح والتشدد) كما يدركها الأبناء بالنسبة للأم والإصابة بمرض الوسواس القهري .
- ٥- لا توجد فروق دالة إحصائية بين الذكور والإناث من حيث درجة الإصابة بمرض الوسواس القهري .
- ٦- لا توجد فروق ذات دلالة إحصائية بين الأبناء في المراحل العمرية المختلفة ودرجة الإصابة بمرض الوسواس القهري إلا في لمراحل العمرية المتقدمة من العمر من سن ١٦ - ١٨ سنة .
- ٧- توجد فروق ذات دلالة إحصائية عند مستوى دلالة ٠,٠٥ من الأبناء من سن ١٥ - ١٨ سنة في أساليب المعاملة الوالدية المتمثلة في (المبالغة في الرعاية والتبعية والتحكم) لدى الأمهات .
- ٨- لا توجد فروق دلالة إحصائية بين المعاملة الوالدية للأبناء ودرجة الإصابة بمرض الوسواس القهري .

الكلمات المفتاحية :

- ١- التنشئة الإجتماعية **Socialization**
- ٢- المعاملة الوالدية **Parental treatment**
- ٣- الوسواس القهري **Obsessive compulsive**

